

## ŞANLIURFA YÖRESİNE AİT ÇULHA DOKUMACILIĞINDAN ESİNLENEREK YAPILAN ÖZGÜN DOKUMA TASARIM ÇALIŞMASI

### UNIQUE WEAVING DESIGN STUDY INSPIRED BY CULHA WEAVING FROM SANLIURFA REGION

**Zeynep AZİZOĞLU<sup>1</sup>,**

Gaziantep Üniversitesi, Sosyal Bilimler Enstitüsü, Sanat ve Tasarım Bölümü, Gaziantep-Turkey, e-posta: zeynepazizoglu63@gmail.com, ORCID ID: 0009-0000-0283-8892

**Ebru ÇORUH<sup>2</sup>**

Prof. Dr., Gaziantep Üniversitesi, Sosyal Bilimler Enstitüsü, Sanat ve Tasarım Bölümü Gaziantep-Turkey, e-posta: ecoruh@gantep.edu.tr, ORCID ID: 0000-0001-8039-828X

#### Özet

Dokuma sanatı tarih öncesi çağlardan günümüze kadar gelmiş çok geniş bir kullanım alanı bulunan en eski sanatlardan birisidir. Dünyadaki en eski toplumlardan biri olan Türkler kültürlerine ve yaşam tarzlarına göre dokuma sanatını geliştirmişlerdir. Orta Asya’da yaşayan Türkler ilk olarak hayvanlardan elde ettikleri yünden iplik elde etmişlerdir. İpliği kullanarak dokuma yapmayı ve farklı malzemelerle çeşitlendirmeyi öğrenmişlerdir. Estetik açıdan güzel görünen bir dokuma kumaşta iplik seçimi ve örgü türü de önemlidir. Özellikle kullanılan renkler anlatılmak istenen motifi güzel yansıtmalıdır. Ülkemizde geçmişten gelen ve günümüzde unutulmaya yüz tutmuş binlerce dokuma kumaş bulunmaktadır. Her şehir ve her yörenin kendine has dokuma teknikleri, motifleri ve süslemeleri vardır. Günümüzde bu dokumaları devam ettiren dokuma ustalarının sayısı oldukça azdır. Bu sebepten dolayı tarihimizde bulunan kültürel mirasımız olan çoğu dokuma kumaşı bilmekten mahrum kalmaktayız. Unutulmaya yüz tutan dokuma sanatlarımızı yeniden canlandırmak için, ülkemizde büyük bir çaba bulunmaktadır. Geçmişimizden gelen geleneksel miraslarımız bizi geleceğe taşımaktadır. Bu çalışmada unutulmaya yüz tutmuş dokumaları hatırlatmak ve geleneksel mirasımızı yaşatmak adına Şanlıurfa yöresine ait olan çulha dokumacılığında esinlenerek tasarlanan altı farklı numune el dokuma tezgâhında tasarımı yapılmıştır. Özellikle çulha dokumacılığında kullanılan renklerden kahverengi ve yeşil renk seçilmiştir. Dokuma tekniği olarak bezayağı kullanılmıştır. Çalışmada nitel araştırma tekniğine göre yapılmıştır. Geleneksel dokuma motiflerinden yola çıkarak geleneksellik ve modernizm birleştirilmiştir. Bu desenlerden üç tanesi geçmişin yorumlanması, diğer üç tanesi ise geleceğin yorumlanması olarak dokunmuştur. Dokunan altı parça bir DNA sarmalına benzeyecek şekilde birleştirilmiştir. Geçmişten gelen genlerimizle geleceğe iz bırakabileceğimiz anlatılmak istenmiştir. Oluşturulan dokuma ürününe “Geçmişten Geleceğe” ismi verilmiştir. Tasarlanan ürün için kültürel mirasımızı canlandırmak ve yeni bir yorum getirmek amaçlanmıştır.

**Anahtar Kelimeler:** Çulha, dokuma tasarımı, bezayağı dokuma, geleneksel dokuma.

#### Abstract

The art of weaving is one of the oldest arts with a wide range of uses from prehistoric times to the present day. Turks, one of the oldest societies in the world, have developed the art of weaving according to their culture and lifestyle. Turks living in Central Asia first obtained yarn from wool obtained from animals. They learned how to weave using yarn and diversify it with different materials. Yarn selection and knitting type are also important in an aesthetically pleasing woven fabric. Especially the colors used should reflect the desired motif beautifully. In our country, there are thousands of woven fabrics that come from the past and are almost forgotten today. Every city and every region has its own weaving techniques, motifs and decorations. Today, the number of weaving masters who continue these weavings is very few. For this reason, we are deprived of knowing most of the woven fabrics, which are our cultural heritage in our history. There is a great effort in our country to revive our weaving arts, which are on the verge of being forgotten. Our traditional heritage from our past carries us to the future. In this study, in order to remind the forgotten weavings and to keep our traditional heritage alive, six different samples, inspired by the culha weaving belonging to the Şanlıurfa region, were designed on a hand-loom. Especially brown and green were chosen from the colors used in broadcloth weaving. Plaincloth was used as a weaving technique.

The study was carried out according to the qualitative research technique. Based on traditional weaving motifs, tradition and modernism were combined. Three of these patterns are woven as the interpretation of the past, and the other three as the interpretation of the future. The six woven parts are joined together to resemble a DNA helix. It is aimed to explain that we can leave a trace in the future with our genes from the past. The weaving product created was named "From the Past to the Future". It is aimed to revive our cultural heritage and bring a new interpretation for the designed product.

**Keywords:** Çulha, weaving design, plain weaving, traditional weaving.

## Giriş

Giyinmek zaruri bir ihtiyaç olduğu için insanlar yeryüzünde bulunan malzemeleri değerlendirerek iplik üretmeyi denemişlerdir. Hayvanlardan elde edilen yünler iplik üretmek için ideal olmuştur. İplikleri yüzey haline getirmek için dokuma ve örme gibi teknikler kullanılmıştır. Ağaç dalları ve taşlardan faydalanılarak dokuma tezgâhları oluşturulmuştur. Geçmişte dokumada kullanılan ilkel yöntemler ve makinelerden yararlanılarak, günümüzde benzer şekilde çalışan daha gelişmiş dokuma makineleri üretilmiştir.

Kumaş dokumacılığı, dokuma tarihindeki en eski sanatlardan birisidir. İklimsel özelliklerden korunma, örtünme ve süslenme amaçlı ihtiyaçlardan var olmuştur. Dokumacılığın gelişmesiyle yeni teknikler ve motifler oluşmuştur (Gürsu, 1988: 17). İplik üretildikten sonra dokuma ve örme gibi teknikler kullanılarak bir tekstil yüzeyi oluşturulur (Akdemir, 2016: 1). İlkel insanlar iki tane çatal sopa üzerine uzun yatay bir sopa oturtup üzerinden çözgü iplikleri sarkıtarak, her birinin uçlarına taşlar bağlamışlardır. Bu şekilde kurdukları düzeneğin arasından el yordamıyla atkı ipliklerini geçirerek ilk basit dokumayı oluşturmuşlardır (İmer, 1997: 1).

İnsanoğlu hayatı boyunca her alanda yüzeysel süslemeleri kullanmıştır. İnsanlar süslemeye kendi bedenini boyamakla başlamış ve ardından mağara duvarlarına şekiller çizmişlerdir. Bu şekil ve süslemeler zaman içerisinde dokusal yüzeylere süsleme olarak yansıtılmıştır. İnsanın içinde var olan bu süsleme isteği birçok alanda kullanılmaya başlanmıştır. Bu tarzın ve süslemelerin süreci incelendiğinde önce özgün çalışmalar olarak başlamış zamanla yöresel, ulusal ve evrensel örnekler olarak gelişerek gelenekselleşmişlerdir (Uğurlu, 2021: 162).

Geleneksel dokumanın üretim aşamasına bakıldığında dokuma üretiminin zor ve zahmetli bir uğraş olduğu ve uzun çalışmalar sonucu iyi bir ürün elde edildiği anlaşılmaktadır. Anadolu'da kültürel dokumanın bir karakteri vardır. Bu bölgelerde insanlar çok küçük yaştan itibaren bu uğraşı öğrenmektedir. Büyüklere sürekli dokuma yaptığı için, gözlemleyerek dokuma yapmayı öğrenmekte ve meslek haline getirmese bile dokuma hayatının bir köşesinde bulunmaktadır. Tezgahta oturup dokuma yapamasa bile iplikleri boyama, iplik çilesini kurutma gibi işlerle uğraşmaktadır. Yaşlı kadınlar genellikle tezgahta dokuma yapamaz ama iplik çilelerini açar ve çözgü hazırlarlar. Genç dokumacılar dokuma tezgahında çalışarak bu işi bir gelir kapısı olarak görmektedir. Kimi bölgelerde dokumacılık, kurslarda kazanılan bir meslek olmakta ve unutulmuş bir kültürün hatırlanmasını sağlamaktadır (Ölmez, Çotaoğlu, 2013: 106-107).

Tasarım yaşamın her alanında bulunan ve kullanılan bir kavramdır ve tekstilde kumaş üretiminde de etkin bir rolü bulunmaktadır. Bunun sebebi yeni bir ürün tasarımı yapılırken onun faydasının yanında estetik değerleri de üzerinde bulundurması gerekmektedir. Kumaşlar da endüstriyel bir ürün olup beğeni isteğini ortaya çıkaracak biçimde dikkatle tasarlanmalıdır. Bu durum herkesi etkisi altına alan moda kavramıyla giyim bir arada bulunmasıyla ilişkilidir (Gale&Kaur, 2002: 21). Modern zamanda kumaşların ve ipliklerin modası hem müşteri talepleri hem de üretimi arttıran iki taraflı bir sistem haline gelmiştir. Her sene iki sezonluk kumaş üreten firmalar, tasarımcıları ve üreticileri yeni kumaş görünümlerini araştırmaya yöneltmektedir. Dokuma kumaş üretiminde tasarım kelimesinin önemi, tekstildeki gelişmeleri arttırmıştır. Malzemeler arttıkça ve farklı ipliklerden farklı kumaşlar üretildikçe kumaşların kullanım

alanları genişlemiştir. Kendi alanında ilerleyen sürekli üretim alanları sağlayan üreticiler sayesinde artık geleceğin kumaşlarında görülecek olasılıklar ortaya çıkarılmıştır (Gale&Kaur, 2002: 21).

Günümüzde dokuma kumaş üretimi sadece bir ihtiyacı gidermek amaçlı değil sanat ve modanın en sık faydalandığı bir üretim haline gelmiştir. Dokuma bir sanattır. Geleneklerimizden ve kültürümüzden etkilenecek hazırlanan motifler geçmişten bize kalan hikayeleriyle birlikte en büyük mirastır. Bu mirasa sahip çıkılarak geleceğe aktarılmalıdır. Geleneksel dokumaları incelemeyen özgün dokuma tasarlamak mümkün değildir. İnsanlar her zaman özüne ihtiyaç duyar. İhtiyaçtan doğan üretim bize geleneksel bir miras olmuş ve bir sanat haline gelmiştir. Modanın etkisiyle birlikte kumaş üretimi sürekli değişmekte ve yenilenmektedir. Sürekli farklı iplikler üretilmekte ve farklı motifler denenmektedir. Dokuma sektörü modern zamanda çok geniş ucu bucağı olmayan bir hal almıştır. Bu büyük deryanın çok eskilere dayanan geçmişinden beslendiği unutulmamalıdır.

### 1.Dokumacılık

Dokumacılığın ilk ortaya çıktığı zaman tam olarak bilinmese de eski insanların yaşamlarından ve yaptıkları resimlerden ve yazılardan kendilerini ifade etmeleri çok eskiye dayanmaktadır (Kaya ve Ergenekon, 1989, s. 4). Kimi araştırmacılar, dokumacılık sanatının insanlara tanrı tarafından öğretildiğini ifade etmişlerdir (Yurtgüven, 1949). Milattan önce 1425 tarihlerinde Mısır'da mezarlarda bulunan bir dokumada 1 cm (santimetre) de 24 tel/çözümlü ipliği olup, yeşil, mavi, kahverengi, kırmızı ve siyah ipliklerin kullanıldığı motiflerle süslendiği tespit edilmiştir. Milattan önce 2700'lü yıllarda çok ince keten kumaşların dokunduğu ve mumya sargısı olarak kullanıldığı da bilinmektedir (Aytaç, 1982, s. 148).

Dokuma bir kumaş üretebilmek için kumaşları çeşitli açılardan tanımak, desen ve türevlerini iyi anlamak gerekmektedir (Çoruh vd. 2019). Dokuma kumaş üretilirken yüzeylerindeki atkı ve çözgü ipliklerinin birbirinin altından ve üstünden geçmesiyle bezayağı, dimi ve saten isimlerinde üç temel dokuma yapısı bulunmaktadır. Bezayağı 1/1 şeklinde belirtilen bir dokuma bağlantısıdır. Bezayağı örgünün oluşması için bir çözgü ipliği ve bir atkı ipliğinden oluşan en basit ve en küçük rapora sahip bir bağlantılı dokuma sistemidir. Bezayağında iplikler maksimum şekilde birbirine temas etmektedir. Örneğin bir çözgü, bir atkının üstünden geçerken, diğer atkının altından geçmektedir. Bu bağlantı sisteminde kumaşın tersi ve yüzü aynı görünümündedir (Megep, 2011a). Atkı ve çözgü iplikleri ile farklı bağlantılar oluşturulunca farklı türevlerde başka bir dokuma deseni oluşmaktadır. Dimi dokuma, en az üç ipliğin atkı ve çözgü ipliği kullanılarak oluşturulan bir raporu bulunmaktadır. Dimi ile dokunan kumaşlarda çok belirgin bir özellik olan kumaş yüzeyinde çapraz şekilde çizgilerin olmasıdır. Dimi bağlantılı kumaşlarda, yüzey üzerinde görülen çapraz çizgilerin dokuma sırtı yönüne göre S sırtlı ve Z sırtlı olarak isimlendirilmektedir (Megep, 2011b). Saten (Atlas) bağlantılı kumaş ise en az beş çözgü ve atkı ipliğinden oluşan bir dokuma bağlantısıdır. Rapor oluşturulurken her çözgü ipliğinin bir bağlantı noktası bulunmaktadır. Yükselme sayısı birden büyüktür; fakat rapordaki iplik sayısı ile söz konusu yükseltme sayısı ortak bölene sahip olmadığı için birbirlerine değmezler (Özdemir, 2020: 911).

Dokuma kumaşlarda tasarım yapılırken kullanılan bağlantı sistemlerinden biri seçilerek, o bağlantıya ait örgü raporu, tahar ve armür planı şeklinde oluşturulmaktadır. Örgü raporu atkı ipliklerinin çözgü iplikleri üstünden düzenlenmesi kareli kâğıtlar üzerinde belirlenmektedir. Tahar planı dokunacak örgü raporuna uygun şekilde çizilen bir plandır. Tahar planını çizerken esas kural, örgü raporundaki benzer sırada olan çözgülerin belirlenip aynı çerçevede gösterilmesidir (2023, www.tekstildershanesi.com). Armür planında ise dokumaya atılacak atkılarının örgü raporu ve tahar planına uygun şekilde aşağı ve yukarı hareketlerini gösteren bir plandır (Megep, 2011a).

### 1.1. Geleneksel Dokuma Türleri

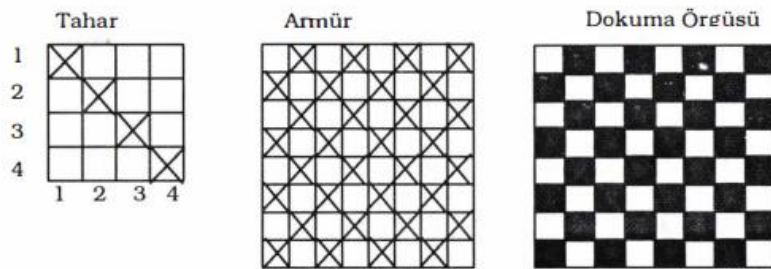
Ülkemizin hemen hemen her şehrinde ve her yöresinde kendine ait dokuma kumaşları, iplik üretimleri farklı nakış ve desenleri bulunmaktadır. Türkler geçmişte büyüklerinden öğrendiği gelenekleri devam ettirmiş ve dokuma kumaş üretimini bırakmamışlardır. Aksine üzerine yenilikler katarak daha fazla geliştirmişlerdir. Bu zengin kültürel mirasımızın içinden Şanlıurfa ilinde dokunmakta olan “Çulha” ismi verilen bir dokuma kumaşı ile örneklendirilecektir.

Şanlıurfa yöresine ait Çulhacılık ismi verilen eski el tezgahları Şekil 1 de görüldüğü gibi üzerinde genelde pamuklu, yünlü ve ipek ipliklerin atkı ve çözgü yönünde birlikte kullanılmasıyla üretilen genellikle bezayağı tekniğinde dokunan, dokuma kumaşlara "Çulha", dokuyanlara da "Çulhacı" denilmektedir. Pamuklu ipliğin içerisine floş adı verilen simli ipliklerle desen verilmektedir. Çulha dokumacılığı Şanlıurfa'da diğer el sanatlarından daha fazla gelişme göstermiştir. Geçmişte hammaddelerinin bütün aşamaları elde yapılmaktaydı. Ama modern zamanda bazı işlerin el ile yapılamadığı durumlarda fabrikalarda üretim gerçekleştirilmektedir (Akpınarlı, 1996: 20).



Şekil 1. Çulha Dokuma (Akpınarlı,1996)

Şanlıurfa'da Çulhacıların en fazla kullandıkları dokuma bağlantısı bezayağı tekniğidir. Şekil 2 de görüldüğü gibi örgüsü, armür ve tahar planı verilmiştir. İkincisi ise dimi dokumadır. Üretilen kumaşlarda kullanılan tekniklerin bir ya da ikisi istenilen dokuma görüntüsünü verecek biçimde farklı renkli iplikler kullanılarak ekose, çizgili veya karo desenli dokumalar yapılmaktadır (Akpınarlı, 1996: 45).

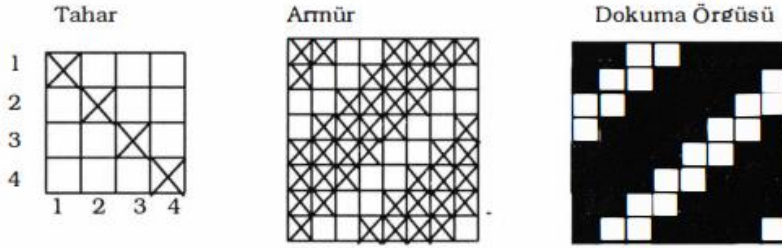


Şekil 2.  
dokuma  
ve tahar planı

Bezayağı  
örgüsü, armür

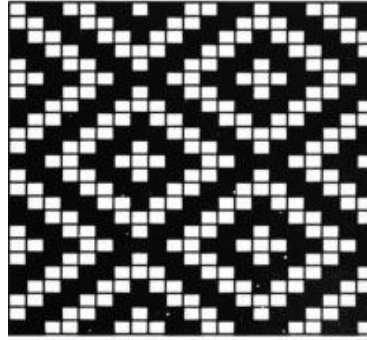
(Akpınarlı,1996)

Şanlıurfa'da bezayağı dokumadan sonra gelen ikinci önemli örgü türü dimi dokumadır. Şekil 3 de görüldüğü gibi örgüsü, armür ve tahar planı verilmiştir. Atkı ve çözgü ipliklerinin tekli, ikili ve üçlü şeklindeki atlamalarla oluşturdukları bağlantılardan üretilen bir dokumadır (Kaya, Ergenekon, 1989).



Şekil 3. Dimi dokuma örgüsü, armür ve tahar planı (Akpınarlı,1996)

Dimi dokumanın birçok türevi vardır. Bunlar kesik dimi örgüler, kırık dimi örgüler, çapraz dimi örgüler, hasır örgü, az ve çok meyilli dimi örgüler (diyagonal) olarak çok çeşitli türevleri olduğu görülmektedir (Akpınarlı, 1996: 47). Şekil 4 de örneği verilen karo desenli dimi örgüde bir türev dokuma desenidir.



Şekil 4. Karo desenli dimi örgüsü (Akpınarlı,1996)

Şanlıurfa'da Çulhacılar, çulha dışında çeşitli şallar, kuşaklar, yerli kilimler, çul denilen yolluklar, yamşak ve margizet isminde erkek başörtüleri de dokunmaktadır. Günümüzde masa örtüleri, televizyon örtüsü, yatak örtüsü vb. dokunmaktadır. Çulha dokumacılığında hemen hemen aynı renkler kullanılmaktadır. Çulha dokumacılığında beyaz, kahverengi, yeşil en çok kullanılan renklerdir ( Akpınarlı, 1996: 52).

### 1.2.Özgün Dokuma Tasarımı

Günümüzde kullandığımız her şeyin faydasının yanında, göze hitap etmek ve estetik bir bakış açısıyla tasarlanmış olması beklenmektedir. Bu beklentilerden dolayı tasarım kavramı oluşmuştur. Tasarım genel olarak; bir ürünün zihinde canlanmasıyla birlikte bu düşüncenin somut hale getirilene kadar oluşan tasarlama sürecidir. Moda tasarımı alanında ise bir ürün elde etmek özgün bir kumaş seçmekle başlamaktadır. Kumaş üretilirken estetik bir bakışla üretmek dokuma sanatını oluşturur ve kumaş tasarımları böyle gerçekleşmektedir (Keskin ve Büyükbayraktar, 2019). Bir kumaş üretilirken tasarımcısından kullanılan amaca uygun, estetik değeri olan kumaşlar oluşturması beklenmektedir. Tasarımcılar renk, şekil ve uygun öğeleri birbirleri ile harmanlamaları alıcının ilgi ve beğenisini kazanacak şekilde kumaşlar üretmesi gerekmektedir. Modern zamanda modanın yaygınlaşmasıyla dokuma kumaş üretiminde trendler bulunmakta ve bu doğrultuda üretimler yapılmaktadır (Metlioğlu, 2015b). Dokuma kumaş, belirli bir temadan yola çıkarak hazırlanmaya başlanmalı, rengi, dokusu ve yüzey özelliklerine uygun şekilde iplik seçimi yapılmalı, örgü yapısı ve yöntemi belirlenerek üretim yapılan bir süreci oluşturmaktadır. Dokuma kumaşı tasarlarken yaratıcılığın yanında yeni malzemeleri, teknikleri ve teknolojik yöntemleri uygulayacak biçimde üretilebileceği gibi mevcut bulunan bir kumaş deseninin üzerine malzeme ve teknolojik yöntemler yorumlanarak ele alınması olarak da gelişebilir (Metlioğlu, 2015a). Dokuma kumaşı tasarlamak bir fikirle başlamakta, estetik bakış açısı ve teknik yöntem ile özgünlüğün bir arada bulunmasıyla elde edilen bir tasarım disiplindir (Metlioğlu, 2012).

Tekstil ile sanat arasındaki bağlantı, sanatçıların eserlerini yorumlamasında malzeme çeşitliliği bakımından esin kaynağı olmaktadır. Günümüzdeki modern sanatçılar tekstil ürünlerine karşı farklı bir bakış açısıyla ele alıp yaratıcılığıyla tekstil sanatı oluşturmuşlardır (Ay, 2018: 120). Özgün dokuma tasarımı, temel tasarımdaki renk, form, boyut, doku ve malzeme gibi öğelerin bir arada kullanılmasıyla farklı bir tasarım yaratma amacındadır. Tasarımda en temel öğelerden olan doku kavramı, dokuma sanatı ile doğrudan benzerlik içerisindedir (Şanlı, 2018). Son zamanlarda tekstil dokularında üç boyut kullanılmış yapılan dokumalara üç boyutlu özellikler kazandırılmıştır. Dokuma sanatçıları, doğadan, tarihten, sanat akımlarından, güncel konulardan vb. gibi birçok alandan ilham alabilir ve kumaş dokumalarına yansıtılabilmektedirler (Önlü, 2004: 14). Dokumada kullanılan pamuk, yün gibi malzemelerden çok farklı iplikler elde edilmekte ve çok farklı kumaş tasarımları oluşturulmaktadır. Sanatçı yaşadığı toplumu, kültürü, geleneği, geçmişi ve gelecek hayallerini eserlerine yansıtmaktadır. Kumaş ve iplik kullanım olarak esnek ve kolay şekil alması sebebiyle kullanılan tasarım alanında çok fazla özgün ürün oluşturulabilmektedir.

## 2. Yöntem

Araştırmada literatür taraması yapılarak dokuma sanatı, geleneksel dokuma ve modern dokuma konuları hakkında bilgi verilmiştir. Araştırmada nitel araştırma tekniği kullanılmıştır. Geleneksel dokuma motiflerinden yola çıkarak gelenek ve modernizm birleştirilmiştir. Araştırılan kaynaklar ışığında sonuç ve önerilere değinilmiştir. Şanlıurfa’da dokunan “Çulha” ismindeki dokuma kumaştan esinlenerek 6 farklı dokuma kumaş üretilmiştir. Üretilen parçalar sarmal bir teknikle birleştirilerek bir tekstil sanatı oluşturulmaya çalışılmıştır.

### 2.1. Tasarım Aşamaları

Araştırmaya ilk olarak dokumanın tanımı, dokuma çeşitleri ve geleneksel dokuma sanatıyla başlanmıştır. Geleneksel dokuma türlerinden bezayağı bir dokuma olan genellikle Şanlıurfa’da üretilen Çulha dokuma kumaş incelenmiştir. Bu kumaşın çok ince ve pamuklu ipliklerle yapıldığı görülmüştür. Bu geleneksel dokuya modern bir etki katmak ve tezatlık yaratmak adına tasarlanan üründe kalın gramajlı iplikler kullanılmıştır. Toplam altı farklı dokuma deseni oluşturulmuştur. Bu desenlerden üç tanesi geçmişin yorumlaması, diğer üç tanesi ise geleceğin yorumlaması olarak dokunmuştur. Dokunan altı parça bir DNA sarmalına benzeyecek şekilde birleştirilmiştir. DNA sarmalı yorumlamasının nedeni geçmişten gelen genlerimizle geleceğe iz bırakabileceğimiz anlatılmak istenmiştir. Oluşturulan dokuma ürününe “Geçmişten Geleceğe” ismi verilmiştir.

### 2.2. Tasarım Dokuma

“Geçmişten Geleceğe” adlı çalışma için kalın pamuklu iplikler tercih edilmiştir. Geçmişte sıklıkla kullanılan Şanlıurfa’ya özgü bezayağı dokuma bağıntısı olan çulha dokumada çoğunlukla krem, kahverengi ve yeşil tonları tercih edilmektedir. Geçmişe gönderme yapmak amacıyla bu renklerin kullanılması tercih edilmiştir. Çulha kumaşın üretiminde genellikle çok ince iplikler tercih edilmiş ve ince kumaşlar dokunmuştur. Fakat bu çalışmada bu duruma bir tezatlık oluşturulmuş ve Şekil 5 de görülen kalın dokuma iplikleri kullanılmıştır. Bu çalışmada 6 farklı modernize edilmiş dokuma bulunmaktadır. Yapılan her bir dokuma numune dokuma tezgahına uygun olarak 14x21cm ebadında olacak şekilde tasarlanmıştır. Üretilen dokumaların hepsinde farklı motif denemeleri çalışılmıştır. Desen denemelerinde standart bir dokuma planı uygulanmamıştır, doğaçlama olarak üretilmiştir. Motiflerin çoğunda bezayağı dokuma tekniği kullanılmıştır. Geçmişte kullanılan motiflerden yola çıkarak günümüz yorumu kullanılmıştır. Tasarım ve dokuma aşamaları oluşturulduktan sonra bütün parçalar bir sarmal oluşturacak şekilde düzenlenmiştir.



**Şekil 5.** Tasarımda kullanılan dokuma iplikleri

Şekil 6 da bulunan numune kumaş dokuma örneği için krem, yeşil ve toprak rengi tercih edilmiştir. Dokuma yapılırken bezayağı bağlantısı yanında düğüm atma ve sarma tekniği kullanılmıştır. Düğüm atma tekniği her bir çözgü ipliği üzerine sırasıyla düğüm atarak, atkı ipliğinin geçirilmesi işlemidir. Sarma tekniği ise çözgü ipliğinin üzerine atkı ipliğinin iki kere dolanarak sırayla dokunması işleminden oluşmuştur. Şekil 6 da verilen numune dokumalar geleceği temsil eden modern dokuma teknikleri kullanılarak oluşturulmak istemiştir. Şekil 6 da verilen son görselde numune dokumada saç örgüsü tekniği kullanılmıştır. Bu teknik bir atkılı örme ipliğini ikiye katlatarak her bir çözgü ipliğinin arasından geçirip saç örgüsü görünümü sağlanmıştır.



**Şekil 6.** Numune dokuma kumaş örneği

Şekil 7 de geçmişin esintilerini bulmak mümkün olmaktadır. Modern teknikler kullanılsa da eskiden duvarlara asılan manzara dokumalarına gönderme yapılmıştır. Doğa ve toprak renkleri aynı şekilde Anadolu'yu temsil etmiştir. Şekil 7 de Anadolu motiflerinden üçgen motifi ve yol imgeleri yorumlanarak kullanılmıştır. Düğüm atma tekniği ile bezayağı dokuma bağlantısı kullanılmıştır. Çulha dokuma tekniği modernleştirilerek farklı bir yorumla dokunmuştur. Düz bezayağı dokumaya renkli çözgüler ve düğüm atma tekniği kullanılmıştır.



Şekil 7. Numune dokuma kumaş örneği

### 2.3. Dokuma Planı ve Tasarlanan Ürün

Her bir dokuma parçası küçük bir el tezgahında renklerin uyumu ve farklı teknikler kullanılarak dokunmuştur. Dokumalarda bezayağı dokuma kullanılmıştır. Dokumaların planı doğaçlama şeklinde tasarlanmıştır. Dokuma bağıntı çizelgesi oluşturulmadan özgün bir tasarım oluşturulmuştur.

Şekil 8 de verilen ürün tasarımında “Geçmişten Geleceğe” temalı ürünün her parçasının arkasına bakır tel geçirilmiştir. Kullanılan bakır tel el dikişi ile bütün kenarlarından tutturulmuştur. Böylelikle dokumalara istenen şekil verilmiştir. Şekil alabilen dokuma parçaları sarmal şeklini alabilmesi için iki ucundan kıvrılarak birbirine tutturulmuştur. Bütün parçalar birleştirildikten sonra tepe kısmına bir asma ipi yapılmıştır. Dokumada kullanılan ipliklerin yanında kalın içi elyafli iplik, doğal pamuk iplik ve hasır iplik kullanılmıştır. Bu iplikler balıksırtı şeklinde örülerek dokumayı hareketlendirmede kullanılmıştır. Ayrıca iplikler aralardan sarkıtılarak tasarıma görsellikte eşlik etmiştir.

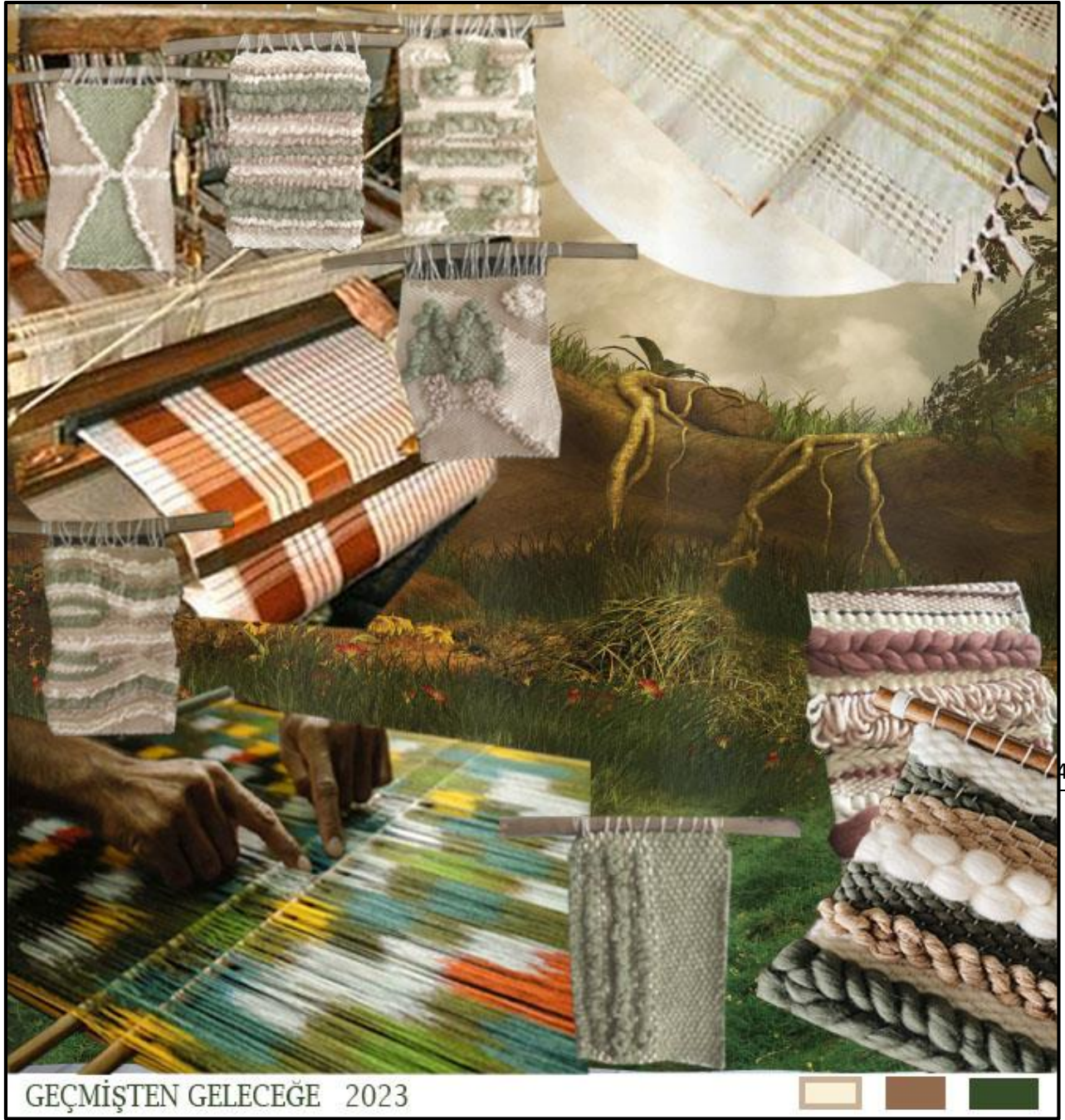




**Şekil 8.** Ürün tasarımı “Geçmişten Geleceğe”

#### **2.4. Hikaye ve Renk Panosu**

Anadolu'nun bereketli toprakları bize hem hayvansal hem de bitkisel iplikler oluşturmamızı sağlamıştır. Bundan dolayı Anadolu'yu anlatan bir görsel Şekil 9 da hikaye panosunda fon olarak kullanılmıştır. Geleneksel dokumalarımız özellikle çulha dokumaya yer verilmiş ve yeni yapılan özgün dokumalar kullanılmıştır.



Şekil 9. Hikâye panosu

### Sonuç ve Değerlendirme

Dokuma tarihin ilk çağlarından itibaren insanların giyinme ihtiyacından ötürü ortaya çıkmıştır. Giyinmek için hayvan yünlerini iplikler haline getirilerek dokuma ve örme tekniklerini geliştirmişlerdir. Düz basit dokumlara zamanla gelişerek farklı desen ve motifler oluşturulmuştur. Bu dokumalar sadece giyinmek amaçlı değil ev tekstillerinde de sıklıkla kullanılmıştır. Anadolu topraklarında dokumacılık bir kültür ve gelenek haline gelmiştir. Hemen hemen her bölgenin kendine özgü bir dokuma mirası bulunmaktadır. Buna bir örnekte Şanlıurfa halkının ürettiği dokuma sanatı çulha kumaşlardır. Geçmişteki kültür miraslarımız günümüzde daha fazla gelişerek ve yenilenerek devam etmektedir.

Bu çalışmada dokuma sanatının tarihi, gelişimi, teknikleri ve çeşitleri araştırılmıştır. Geleneksel dokuma kumaşlar üzerine örneklerden bahsedilmiştir. Geçmişteki dokuma mirasımıza sahip

çıkmanın önemi anlatılmak istenmiştir. Eskilerden kalan dokuma kültürümüzle birlikte bir tekstil sanatı oluşturulmuştur. Bu dokuma sanatı için 6 farklı dokuma çalışılmış ve bu dokuma parçaları farklı şekillerde bir sarmal haline getirilmiştir. Anadolu'nun toprakları ve doğasını hatırlatmak adına bu renk tonları seçilmiştir.

Sonuç olarak insanlık tarihinden beri başlangıçta ihtiyaçtan doğan sonradan gelişen dokuma toplumumuzda bir gelenek ve mirastır. Bu mirası yorumlayarak "Geçmişten Günümüze" temasıyla yeni dokular oluşturulmuştur. Oluşturulan dokularla geçmiş ve günümüz motifleri birleştirilmiştir. Tasarlanan ürün için kültürel mirasımızı canlandırmak ve yeni bir yorum getirmek amaçlanmıştır.

### KAYNAKLAR

Akpınarlı, F. (1996). Şanlıurfa Çulha Dokumacılığı. Şanlıurfa İli Kültür Eğitim Sanat ve Araştırma Vakfı Yayınları No: 13 Kültür Dizisi: 9.

Ay, B. (2018). Sanat Objesi Olarak Tekstil. İstanbul: Alternatif Yayıncılık, ss.120.

Aytaç, Ç. (1982). El Dokumacılığı. İstanbul: Milli Eğitim Basımevi.

Çoruh, E. Avcıoğlu Kalebek, N. Özdemir, G. Öztürk, T. (2019). Dokuma Kumaş Tasarımı ve Örnek Uygulamaları. İdil Sanat ve Dil Dergisi, 63(8), 1603-1609. DOI: 10.7816/idil-08-63-16.

Gürsu, N. (1988). Türk Dokumacılık Sanatı-Çağlar Boyu Desenler. Redhouse Yayınevi ss.17.

İmer, Z. (1997). Dokuma Tekniği Cilt 1. Sistem Ofset. ss.1.

Kaya, F ve Cavidan E. (1989) Mekikli El Dokumacılığı. ss.18.

Keskin, Tuna S. Büyükbayraktar, R. B. (2019). Armürlü Kumaşlar İçin Fiziksel Tasarım Çözümlenmeleri Sunan Bir Dokuma Kumaş Tasarım Programı. Tekstil ve Mühendis. 27(117), 12-21.

Megep Modüller. 2011a. Bezayağı Dokuma. www.megepmoduller.com> Erişim Tarihi: 4 Nisan 2020

Megep Modüller. 2011b. Dimi Dokuma. www.megepmoduller.com> Erişim Tarihi: 4 Nisan 2020.

Metlioğlu Halaçeli, H. (2012). Tekstil Tasarım Eğitiminde Sinema Temalı Dokuma Kumaş Tasarımı. İnönü Üniversitesi Sanat ve Tasarım Dergisi, 177-186.

Metlioğlu Halaçeli, H. (2015). Dokuma Kumaş Tasarımında Yaratıcılık İçin Bir Yöntem Önerisi. Yedi: Sanat, Tasarım ve Bilim Dergisi, 41-50.

Metlioğlu Halaçeli, H. (2015). Günümüz Dokuma Kumaş Tasarımında Deneysel Yüzey Araştırmaları. Anadolu Üniversitesi Sanat, Tasarım ve Bilim Dergisi, 5(2) 89-111.

Ölmez, F. N. ve Çotaoğlu C. (2013). Türkiye'de Tekstil Sanatında Kadın Sanatçılar, İnönü Üniversitesi Uluslararası Sosyal Bilimler Dergisi, Sayı 2 ss:106,107.

Önlü, N. (2004). Günümüz Giysilik Kumaşlarının Tasarım Ve Teknik Açından İncelenmesi. Tekstil Maraton, 12- 23.

Özdemir, G ve Kahyeoğlu T. (2020). Özgün Dokuma Yüzey Tasarımlarının Giysi Üzerine Uygulamaları". İdil Sanat ve Dil Dergisi, 72 s. 1259–1269. doi: 10.7816/idil-09-72-06. Ağustos 2020.

Şanlı, L. (2018). Dokuma Tasarımında Atık Plastik Poşetlerin Doku Olanaklarının Araştırılması. Yüksek Lisans Tezi, Adana: Çukurova Üniversitesi Sosyal Bilimler Enstitüsü.

Uğurlu, S.S. (2021). Geleneksel Dokumalarda Motif desen Bağlantıları, Kesit Akademi Dergisi, Cilt 7, Sayı 27, 162. İstanbul.

Yurtgüven, M. (1949). Mensucat, Pamuk, Keten, İpek ve Sentetik İpeklerle Düz Hendeseli, Armür ve Jakar Çiçekli Dokumacılık Dersleri. Bursa Aysan Basımevi, 1953, 385-432 Sayfalararası İstanbul.

#### **WEB**

Erişim tarihi: 3 Ocak 2020, <http://www.tekstildershanesi.com.tr/bilgi-deposu/koleksiyon-hazirlama.html>