

TÜRK RESİM SANATININ KARANLIK YÜZÜ* THE DARK SIDE OF TURKISH PAINTING

Tolga SAĞTAŞ

Sivas Cumhuriyet Üniversitesi Sosyal Bilimleri Enstitüsü, Resim Yüksek Lisans Mezunu,
Sivas, Türkiye / e-mail: mr.rightstone@gmail.com / ORCID ID: 0000-0002-3912-7477

Gülşah ÖZDEMİR

Doç. Dr. , Sivas Cumhuriyet Üniversitesi, Mimarlık, Güzel Sanatlar Ve Tasarım Fakültesi
Grafik Bölümü, Sivas, Türkiye/e-mail: gulsahontu@gmail.com / ORCID ID: 0000-0002-
3768-9230

Özet

Karanlık olgusu, insanlığın varoluşundan bu yana yaşamın temel unsurlarından biri olarak kabul edilmiş ve tarih boyunca pek çok sanat dalında kendine yer bulmuştur. İnsan ruhunun derinliklerinde gizlenen korkular, kaygılar ve bilinmeyene duyulan merak, karanlık temalarının sanatçılar üzerinde derin bir etki yaratmasına neden olmuştur. Özellikle Romantizm ile Realizm dönemleri arasında ortaya çıkan bu etkiler, batı toplumunda Karanlık Romantizm akımının temelini şekillendiren unsurlar olarak karşımıza çıkar. Bu bağlamda sanatçılar, duygusal ve eleştirel bir yaklaşımla içinde buldukları çağın karanlık yönlerini fantastik, ürpertici ve gerçekçi betimlemelerle eserlerine yansıtılmışlardır. Karanlık Romantizm, ilk olarak 19. yüzyılın başlarında Avrupa'da edebiyat ve müzik alanlarında kendini göstermiştir. Diğer sanat alanlarına karşın resim sanatında bu akım 2013 yılında Fransa'da açılan bir sergi ile biraz daha geç bir dönemde ortaya çıkarılmıştır. Özellikle Francisco Goya, EugèneDelacroix ve Caspar David Friedrich gibi sanatçılar, bu temaların öncülerinden olmuştur. Resimlerde sıklıkla rüyalarından ilham alan korkutucu imgeler, şeytanlar, fantastik yaratıklar, ölüm temaları ve kıyamet sahneleri işlenmiştir. Sergide Karanlık Romantizm kendi içinde birçok alt alana ayrılmış ve sanatçıların karanlığa bakış açıları vurgulanmıştır. Avrupa'daki bu karanlık sanatsal eğilim, Türk resim sanatında da görülmekte fakat daha farklı ele alındığı anlaşılmaktadır. Türk sanatında karanlık temaların ortaya çıkışındatarihsel harpler, toplumsal tranvamalar, salgın hastalıklar, halk anlatıları ve efsanevi hikâyelerin önemli bir zemin oluşturduğu görülmektedir. Dini unsurlar ve mistik öğeler ile başlayan Türk resminin karanlık ilerleyen süreçlerde toplumun yaşadığı karanlık unsurlara dönüşmüştür. Bu bağlamda Muhammed Mehmet Siyahkalem, Hüseyin Avni Lifij, Aydın Ayan gibi önemli birçok Türk sanatçının eserleri ele alınmıştır. Tarihsel araştırma tekniği kullanılarak yazılan bu çalışmada, sonuç olarak Türk ressamların eserlerindeki karanlık temalar kronolojik olarak incelenmiş ve Avrupa Karanlık Romantizm sanatçılarının ortaya çıkardıkları eserler ile benzerlikler ele alınmıştır.

Anahtar Kelimeler: Karanlık Romantizm, Türk Resim Sanatı, Karanlık Sanat.

Abstract

The phenomenon of darkness has been accepted as one of the basic elements of life since the existence of humanity and has found its place in many branches of art throughout history. The fears, anxieties and curiosity about the unknown hidden in the depths of the human soul have caused dark themes to have a deep effect on artists. These effects, which emerged especially between the periods of Romanticism and Realism, emerge as the elements that shaped the basis of the Dark Romanticism movement in Western society. In this context, artists reflected the dark aspects of their work with fantastic, chilling and realistic depictions with an emotional and critical approach. Dark Romanticism first manifested itself in the fields of literature and music in Europe in the early 19th century. In contrast to other areas of art, this movement emerged in painting a little later with an exhibition opened in France in 2013. Artists such as Francisco Goya, Eugène Delacroix and Caspar David Friedrich in particular were pioneers of these themes. The paintings often featured frightening images inspired by dreams, demons, fantastic creatures, themes of death and apocalyptic scenes. In the exhibition, Dark Romanticism is divided into many sub-areas and the artists'

*Bu makale "Türk Resim Sanatında Karanlık Romantizm Benzeşimleri" adlı tezden üretilmiştir.

perspectives on darkness are emphasized. This dark artistic tendency in Europe is also seen in Turkish painting, but it is understood that it is handled differently. It is seen that historical wars, social traumas, epidemics, folk narratives and legendary stories constitute an important ground in the emergence of dark themes in Turkish art. The darkness of Turkish painting, which started with religious elements and mystical elements, turned into dark elements experienced by the society in the following processes. In this context, the works of many important Turkish artists such as Muhammed Mehmet Siyahkalem, Hüseyin Avni Lifi, Aydın Ayan were discussed. In this research, which was written using the historical research technique, the dark themes in the works of Turkish painters were examined chronologically as a result and the similarities with the works produced by European Dark Romanticism artists were discussed.

Keywords: Dark Romanticism, Turkish Painting, Dark Art

Giriş

Romantizm akımı 18.yy'ın sonlarına doğru klasik anlayışa ve bilimselliğe tepki olarak Avrupa'da doğmuştur. Türkçe karşılığı Coşumculuk olan dönemin ana felsefesi klasisizmin savunduğu akıl ve sağduyuyu yok sayıp duygu ve düşsel evreni kabullenmektir. 19.yy'ın ilk dönemlerinde bütün Avrupa'ya yansıyan bu akımın ana düşünceleri ise özgürlük, hayaller ve duygulardır. Bu dönemde sanatçılar bağlarını kopararak kalıpsallıktan çıkmış ve müzik, tiyatro, resim, edebiyat gibi sanatın birden fazla alanında eserlerini özgürce üretmişlerdir. Klasik sanat tarzına karşıt olarak ortaya çıkması haricinde sanatçının tüm yönleri ile düşünce biçiminin de farklılaşmasını sağlamıştır. Claudon;

“Romantizmin doğmasına neden olan en büyük unsur 19. yüzyılın ilk yarısında Aydınlanma döneminin ve Fransız devriminin gerçekleşmesine tanık olunmasıdır. Bu iki devrim, her toplumsal hareketi, her ayaklanmayı, daha önceki yüzyılların tanımadığı özgünlükte bir olay haline getirdiler. Otoriteye karşı özgürlük, geleneğe karşı özgürlük ve bireycilik, siyasete olduğu kadar sanat ve edebiyata da uygun düşen kavramlardır” (Claudon, 1988, s. 16).

cümlesiyle aydınlanma ve devrimin sanatçı üzerindeki etkisi özgürlük ve toplumsallık üzerinden vurgulanmıştır. Bu dönemde Turner, Constable ve Blake gibi sanatçılar romantizmin özgürlük ve yoğun duygularıyla ilgili konularda birbirlerini etkilemişler böylece de klasik etkilerden ve imgelerden sıyrılmışlardır. Sanatçılar, zihinsel benliklerini eserlerinde manzara resimlerine, düşsel ve imgesel tasvirlerle dönüştürerek dramatik bir etki ve coşkulu duygu biçimleriyle ifade etmişlerdir. Bu yaklaşım, karanlık romantizm döneminin başlangıcına zemin hazırlayan etkileri harekete geçirmiştir.

Bu yüzden Karanlık Romantizmi daha iyi kavrayabilmek için ‘karanlık’ ifadesinin kelime anlamına bakmak dönemi anlama konusunda etkili olacaktır. Karanlık kelimesi ışığın yokluğu olarak tanımlanmasının yanı sıra, üzüntü, sıkıntı ve perişanlık gibi depresif ve melankolik kavramları da ifade etmektedir (Türk Dil Kurumu).

Sözcük anlamının ötesinde, tarih boyunca sanatla iç içe olan alanlardan biri olan felsefede de karanlığın, Platon tarafından ruh ve akıl bağlamında tasvir edildiği görülmektedir.

“Ruh, bakışlarını gerçeğin ve varlığın aydınlattığı bir nesneye çevirdiği zaman onu kavrar, bilir ve tam bir anlayışa varır. Ama, karanlıkla karışık doğan ve ölen geçici şeylere çevrildi mi, yarım yamalak, bulanık görür onları. Bir görünüşten ötekine, bir uçtan öbür uca atlar; aklını işletemez olur” (Platon, 2010, s. 224,225).

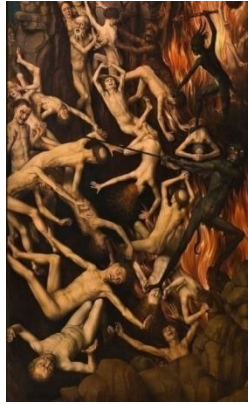
Platon karanlık kavramını belirsiz bir karmaşıklık olarak görmüş ve iki farklı kavram arasındaki karşıtlığı vurgulamıştır.

Karanlık kavramına farklı bir bakış ise Teoloji alanından ortaya çıkmaktadır. Teolojide; karanlık, kötülük; aydınlık ise iyiliği temsil eden bir anlam kazanmış ve fiziksel karanlık,

kötülük ve günah gibi kavramları içeren soyut bir karanlık anlayışına evrilmiştir[†]. Zamanla kültürel gelişmelerle ise karanlık tanımı mitler üzerinden sürdürülmüştür. Edwards N. yazdığı kitabındaki karanlığı kültürel açıdan şu şekilde tanımlamıştır;

“Karanlık, efsanelere ve halk masallarına en temel ve en güçlü doğal olguya dönmeyi sağlayan bir ciddiyet niteliği kazandırır; bu açıdan bazılarının bir temel doğa hakikati sağladığı şeyi simgelemeye elverişlidir. Böylece inançlar ister içkin olsun, ister dünyayı açıklamak üzere geliştirilmiş mitolojik hikâyelerden kaynaklansınlar, karanlık bu temel ağır başlılığı koruyarak, çoğu kez dinsel ve diğer doğaüstü deneyimler için bir uyarıcı haline gelir” (Edwards, 2018, s. 12).

Dinlere, mitlere ve masallara alt yapı sağlayan karanlık unsuru ortaçağda, kıyamet senaryoları ve yaratık tasvirleri ile birlikte ortaya çıkmıştır. Genellikle eserlerde; kıyamet, iblis, yaratık ve şeytan figürleri (Resim 1) tasvir edilmiştir.



Resim 1:Hans Memling, ‘Son Yargı’, 1467-71, (Sağ Panel

Kesiti),(Kaynak:<https://www.istanbulsanatevi.com/sanatcilar/soyadi-m/memling-hans/hans-memling-son-yargi-triptik-749/>), (Erişim Tarihi:30.11.2024)

Karanlığa farklı bir yaklaşım ise sanatta güzelliğin karşıtı olan çirkinliğin tasviri ile vurgulanır.Çirkinliğin Tarihi kitabında Karl Rosenkrantz kötülük ve çirkinlik kavramlarının benzerliliği üzerine şu ifadeleri kullanır. “Kötülük ve günah nasıl iyiliğe karşı duruyorsa, iyiliğin cehennemi iseler, aynı şekilde çirkinlik de ‘güzelliğin cehennemi’dir” sözleri ile çirkinliğin tasvirini yapmıştır (Eco, 2019, s. 19).

1. Karanlık Romantizm

1.1. Avrupa Sanatının Karanlığı

Eleştirmen Mario Praz tarafından ilk kez 1930 tarihinde kelime olarak ortaya çıkan Karanlık Romantizm, 1760da ‘Görünürdeki zaferin altında saklanan mantıksızlığın ve aşırılığın gölgeli kısmı’ olarak ifade edilmiştir.Karanlık Romantizm, 18. yüzyılın son döneminde ortaya çıkmış ve ilerleyen süreçte çağdaş dünyada yer alan gotik roman okuyucusunu grotesk bir zevkle içine çekmiştir. Praz bir yazısında edebiyat ile başlayan bu karanlık etkinin görsel sanatlar alanı ile birleşimini şu şekilde ifade etmektedir:

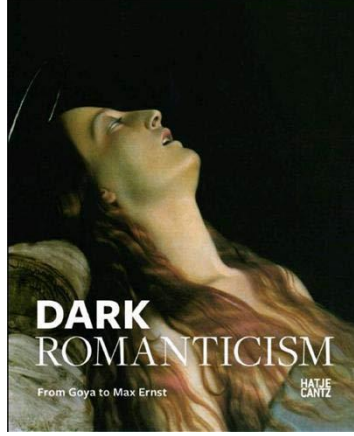
“Bu ressam Delacroix; Katliam, yangın, yağma ve yozlaşmaya olan yorulmak bilmez merakıyla, Faust’un en karanlık sahnelerinin ve taptığı Byron’un en şeytani şiirlerinin illüstratörü olan ‘yamyam’, ‘kaotik’, ‘melankolik’”(Praz, 1951, s. 139).

Tam anlamıyla görsel sanatlarda Karanlık Romantizm kavramının anlam kazanması Fransa’da 2013 yılında yapılan ‘Garipliklerin Meleği: Goya’danMaxErnst’e Karanlık

[†]**Kur’an - Yasin Suresi 37. Ayet:** “Gece de onlar için bir ibret alâmetidir. Biz ondan gündüzü sıyrıp çekeriz de onlar karanlıklara gömülürler”.

İncil – Yaratılış 4. Ayet: “Tanrı ışığın iyi olduğunu gördü ve onu karanlıktan ayırdı”.

Romantizm' sergisi ile benimsenmiştir. Felix Kramer ve ComeFabre'in Küratörlüğünü üstlendiği, Stadel ve d'Orsoy müzelerinde gerçekleşen sergide 18.yy ve 20.yy Avrupa Karanlık Romantizmi'nin ilk örnekleri izleyiciye sunulmuştur. Poe'nun bir hikâyesinden başlığını alan bu sergideki eserlerde sanatçılar; büyücülere, vampirlere, ruhlara ve düşlere karanlık imgelerle hayat vermiştir.



Resim 2: 'Garipliklerin Meleği: Goya'dan Max Ernst'e Karanlık Romantizm' sergisi kitap kapağı görseli. (Kaynak: <https://www.abebooks.com/book-search/title/dark-romanticism-goya-max/>), (Erişim Tarihi: 30.11.2024)

Yaklaşık 200 eser ve 88 sanatçıya ev sahipliği yapan bu sergide sanatın çeşitli alanlarından katılım sağlanmıştır. Müze sergi ile ilgili açıklamasında şu ifadeleri kullanmıştır: "Günümüzün eğlence endüstrisi, hayaletleri, vampirleri, şatoları ve büyücülerıyla bu karanlık âlemden büyük ölçüde yararlanıyor ve bunlar artık "karanlık fantezi" klişeleri haline geldi. Ancak, tüm bunların, paradoksal olarak Aydınlanma Çağı'na dayanan daha karmaşık bir mirasın parçası olduğunu unutmamalıyız (...) Karanlık Romantizm bir stil değil, Batı sanatında, çalkantılı zamanların korkularından ve kaygılarından ilham alan ve bunlarla yaratıcı bir tepkiyi somutlaştıran estetik bir eğilimdir" (d'Orsay, 2013, s. 7).

1.2. Karanlık Sanatçılar ve Eserleri

Döneminin en ünlü sanatçılarından Francisco Goya serginin içinde önemli bir yere sahiptir. İspanyol sanatçının hayatı kendi içinde iki dönemden oluşur. İlk dönem portre sanatçısı olarak kraliyet ressamlığı yaptığı dönemdir. Geçirdiği bir hastalık sonrası eserlerinde ortaya çıkan karanlık etki ile sanatçının ikinci dönemi başlamıştır.

"1792-93 kışında, koleksiyoncu arkadaşı Sebastian Martinez'i Cadiz'de ziyaret ederken yıkıcı ve gizemli bir hastalığa yakalanınca, dünyası altüst oldu. Hastalık yüzünden birkaç ay çalışamadı ve ömrünün sonuna kadar sağır kaldı. Uzun iyileşme döneminde Goya bir dizi küçük resim yaptı; amaç kendi ifadesiyle 'acılarını düşünmekten sıkılmış imgelemine meşgul etmek... şımarıklığın ve yaratıcılığın gelişmediği sipariş eserlerde yer verilmeyen gözlemlerde bulunmaktı'" (Alfa, DK, & House, 2018, s. 176,177).

Sanatçının hastalığı, saray ressamlığına olan bakış açısını değiştirerek, toplumsal olayları yansıtan bir ifade biçimine evrilmesine neden olmuştur. Sergi sanatçının üç gravür serisinden önemli eserlerine yer vermektedir. Sanatçının 1790 yılında oluşturduğu ilk gravür serisi olan Los Caprichos (Kapriler), Romantizm dönemini takip eden Karanlık Romantizm'in ilk örnekleri olarak değerlendirilebilir. Bu seride sanatçı, ahlaksızlık, kötülük, haksızlık, ilişkiler, batıl inançlar, büyücüler ve ruhlar gibi temaları ele almıştır.



Resim 3:Francisco Goya, '*Kaprisler Plaka 40: Hangi Hastalıktan Ölecek?*', 1799, 21.3x14.8cm, Gravür baskı. (Kaynak: <https://www.mutualart.com/Artwork/De-que-mal-morira---No-te-escapas>), (Erişim Tarihi:30.11.2024)

Sanatçının ikinci serisi Los Disparates (Akılsız Yaratıklar) gravür serisidir. İnsan doğasının karanlık yönlerini ve toplumsal çelişkileri grotesk ve melankolik bir estetikle işleyerek Karanlık Romantizm'in çarpıcı bir örneğini sunmuştur. Sanatçı bu serisini Cinsellik, şiddet ve mevcut sistemin eleştirisini düşsel imgeler kullanarak grotesk biçimde yansıtmıştır.

35



Resim 4:Francisco Goya, '*Akılsız Yaratıklar: Dans Eden Dev*', 1815-19, 24.5x35cm, Gravür baskı. (Kaynak: <https://www.arthipo.com/tr-tr/francisco-goya>), (Erişim Tarihi:30.11.2024)

Sanatçının son serisi savaşa karşı olan '*Los Desastres De La Guerra*' (*Savaşın Felaketleri*)serisidir. Sanatçı bu serisinde İspanya ve Fransa arasında geçen savaşın sonuçlarını gravürlerine kazımıştır. Eserlerinde ölümlere, cinayetlere, kıtlıklara, tecavüzlere, askerlere ve eşkıyaları yer vermiştir.



Resim 5:Francisco Goya, '*Plaka 36: Bu durumda da değil*', 1810, 15.3x20.4cm, Gravür baskı. (Kaynak: [https://tr.m.wikipedia.org/wiki/Dosya:Goya-Guerra_\(36\).jpg](https://tr.m.wikipedia.org/wiki/Dosya:Goya-Guerra_(36).jpg)), (Erişim Tarihi:30.11.2024)

Bu üç seride, savaş, haksızlık, kıtlık ve ölüm gibi unsurların neden olduğu kaosun, hem düşsel bir yaklaşım hem de gerçekçi bir bakış açısıyla eserlerde işlendiği ve böylece Karanlık Romantizm'in temel unsurlarının vurgulandığı görülmektedir.

Sergide yer alan en önemli eserlerden biri, 1781 yılında İsviçreli ressam Johann HeinrichFüssli tarafından yapılan TheNightmare (Kâbus) (Resim 6) adlı çalışmadır. Bu eserde karanlık bir atmosfer, korkutucu canavar imgeleri ve kasvetli bir hava dikkat çekmektedir. Sanatçı, erotizm ve grotesk unsurları bir araya getirdiği bu çalışmasıyla dönemine farklı bir bakış açısı kazandırarak yeni bir anlam yaratmıştır. Eseri ile birçok tartışmaya sebep olan sanatçı için; "Bu tabloyu başlangıç noktası olarak böylesine dramatik bir şekilde sunarak, sergi TheNightmare'ın hem Füssli'nin kariyerinde hem de genel olarak Romantik görsel kültürde önemli bir eser olarak konumunu doğrulamıştır"(Tilley, 2007, s. 4)şeklinde yorumlar yapılmıştır.



Resim 6:Johann HeinrichFüssli, 'Kâbus', 1781, 101.6x127cm, T.Ü.Y.B. (Kaynak: <https://sanatabasla.com/2015/03/kabus-the-nightmare-fuseli/>), (Erişim Tarihi:30.11.2024)

1.3. Karanlık Eserin Tasvir ve Özellikleri

Sergi içerisinde Kara Romantizm kavramı sanatçı eserlerinde yer alan kurgusal yapılara göre yaklaşık on farklı başlık alanında ele alınmıştır. Kasvetli manzaralar, savaşlar, ölümler ve şeytanlar gibi konuları temel alan sanatçıların eserlerini aşağıdaki bölümler aracılığı ile sıralamışlardır;

'Kara Roman: Özgürlük, Korku ve Zevk Alanı':Hayaletler, kâbuslar, ahlaki yasak konularını gotik bir bakış açısı ile eserlere yansıtmışlardır.

'Şeytanın Etkisi Altında':Bu alanda, şeytanlar, cadılar ve batıl karakterler canavar imgeleriyle Blake ve Füssli'nin eserlerinde hayat bulurken, SamuelColman ve John Martin gibi sanatçılar da karanlık manzaralarla bu temaya eşlik etmiştir.

'Güzellik ve Şeytan, Barbarlığın Rahatsız Edici Hayal Gücü':Bu alanda, Milton'un Şeytan figürüne yönelik genel yaklaşımına karşın, Delacroix, Feuchère ve Hugo'nun ortaçağ estetiğine daha yakın olan grotesk anlayışını benimseyerek Mephistos'u farklı bir tarzda yorumlamasından duyulan heyecandan söz edilmektedir.

'Vertigo ve Ölüm Manzaraları':Lessing, Huet ve Ender gibi sanatçılar eserlerinde eğimli çizimlere yer vererek evrenin gerçekliğini düşme hissiyatı ve vertigo kavramlarını, yaşamın sonlanması ve sarp kayalık manzaraları ile ortaya koymuşlardır.

'Symbolist Diriliş ve Mutasyonlar':19. yüzyılın sonunda Sembolistler, ahlaki ve geleneksel sanat anlayışına karşı çıkarak farklı bir özgürlük arayışına yönelmişlerdir. Karanlık Romantizm bağlamında yıkımı, büyüü ve gizemli olanı keşfetmeye çalışmışlardır. Medusa

[‡]**Vertigo:** Kişinin kendisinin veya gördüklerinin döndüğünü hissetmesine yol açan bir histir.

mitini yeniden yorumlayarak, onun çirkinliğini ön plana çıkarmış; hem kurban hem de avcı yönlerini ele almışlardır.

‘Doğa Kadını, Sapıklığın İdolü’: Bu alanda Salammbô, Kleopatra veya Havva gibi önemliler kadınlar ‘*FemmeFatale*[§]’ takıntılı bir biçimde ele alınmıştır. Sembolizist sanatçılar, Yahudi-Hıristiyan Düşüş mitleriniyenileyerek bu düşünceyi tekrardan ortaya çıkarmışlardır. Fuhuş ve zührevi hastalıklar ile modern anakent dertleri, günahkâr Havva'nın hayal gücünü ortaya çıkarmış ve sergi içerisinde yansıtılmıştır.

‘Cadı ve İskelet’: Heine, Carries ya da Sudbinine gibi sembolist heykeltıraşlar eserlerinde melankolik ve yıkıcı cadı imgeleri kullanmışlardır.

‘Tekinsiz Arayışı İçinde’: 1850’den sonra animizm** ve ölümler kültürünün ortaya çıkması ile doğada karanlık, sessizlik ve yalnızlık kavramı konu olarak ele alınmıştır. Sadece fotoğraf objektifinin yakalayabildiği, insan gözünün göremediği bulunmaya çalışılmıştır.

‘Siyahın Aciliyeti, Sürrealizm’: Birinci Dünya Savaşı sonrası etkileri ile Sürrealist ve Dadaistlerin birlikteliği yeni bir bakış açısı kazandırmış ve Karanlıktaki estetik uyumsuzluğa yönelmişlerdir.

‘Bebek, Maske ve Orman’: Hans Bellmer'in oyuncak bebekleri sade'nin ıstırapla şehveti karıştıran evreninde; fotoğraflanmış, kırılmış, istismar edilmiş, fetişleştirilmiş bir biçimde ele alınarak modern bir ortamın sefil ve gündelik köşelerinde yeniden hayat bulmuştur. (d'Orsay, 2013, s. 1-7)

Sergi genelinde, Karanlık Romantizm'in geçmişte bağımsız bir sanat akımı olarak ortaya çıkmadığı, ancak 18. yüzyıldaki büyük savaşların ve devrimlerin etkisiyle şekillendiği görülmektedir. Bu akım, kendi yapısı içerisinde üç döneme ayrılmıştır: başlangıç dönemi (1770-1850), özgürleşme dönemi ve Sembolizmde dönüşüm dönemi (1860-1900) ile sanatta yeniden doğuş olarak adlandırılan Sürrealist dönem (1920-1940). Bu ayırım, Karanlık Romantizm'in görsel sanatlar bağlamında daha net bir şekilde anlamlandırılmasını sağlamıştır.

2. Türk Resminde Karanlık Romantizm Benzeşimleri

Türk resim sanatındaki karanlık etkilerin temelinde, Avrupa Kara Romantizminde olduğu gibi, kültürlerin dayandığı mitler, efsaneler ve korku hikâyelerinin büyük bir önemi vardır. Türk kültürünün derin mitolojik yapısına baktığımızda, cinler, şeytanlar, periler, devler, cadılar, mitolojik figürler ve canavarlar gibi karanlık varlıkların öne çıktığı görülmektedir. Bu varlıklar arasında özellikle cinler, korku öykülerinde başrol oynayan figürlerdir. Halk arasında, adları bile anılmaktan çekinilen bu varlıklar "Üç Harfliler" olarak bilinir ve hayal dünyasında karanlık güçlerin temsilcisi olarak yer alır. Genellikle ters ayaklı, insan benzeri, yaşlı bir kadın ya da insan-hayvan karışımı çirkin varlıklar olarak tasvir edilirler.

Türk resim sanatının gelişimi minyatürlerle başladığını söyleyebiliriz. Bu dönemde minyatür sanatına, Maniheizm, Budizm ve İslam gibi farklı inançların etkisiyle cehennem, iblis, peri, dönüşmüş hayvanlar ve canavar tasvirleri gibi karanlık temalar eklenmiştir. Bu unsurlar, Türk sanatında karanlık temalı resimlerin ilk örneklerini oluşturmuştur.

[§] **FemmeFatale (Ölümcül Kadın):** Ataerkil düzende, erkeği kendine çekmeyi başaran, onu cazibesıyla büyüleyen ve bir şekilde onun için tehlikeli olan kadın figürü.

** **Animizm (Canlandırıcılık):** Doğada bulunan her varlığın (maddi olarak yer kaplamasından başka manevi olarak da bir ruhunun olduğuna inanan düşünce sistemi).



Resim 7:Nakkaş Hasan Paşa, 'Dabbetül-Arz', 17.yy- III. Mehmet Dönemi, Minyatür.(Kaynak: <https://deyim.com.tr/en/products/digital-prints-on-canvas-1/miniatüre/mny-022-serif-the-beast-of-the-earth>), (Erişim Tarihi:30.11.2024)



Resim 8:Nakkaş Mahmud Dede, 'Mevlana'nın bir canavar ile konuşması', 16.yy, Minyatür. (Kaynak:http://www.40hokkabaz.com/minyatür_t_14), (Erişim Tarihi:30.11.2024)

Osmanlı dönemi minyatür sanatında sanatçıların elinden çıkmış eserlerin (Resim 7,8) birkaçında görüldüğü üzere mistik varlıklar resmedilmiştir. Dönemin en karanlık nakkaşısı ise kuşkusuz kendisi hakkında kesin bilgiler bulunmayan Mehmet (Muhammed) Siyah Kalemidir. Bazı kaynaklara göre sanatçının Azerbaycan'dan İstanbul'a getirildiği söylenmektedir.

“Yavuz Sultan Selim'in Azerbaycan seferinde Safevi hazinesi ve eserleriyle veya Bediu'z-Zeman Mirza^{††} ile birlikte İstanbul'a getirilmiş olduğunun yanı sıra eserlerin Fatih Sultan Mehmet zamanında Herat'tan geldiği ve büyük bir kısmının İstanbul'da yapıldığı ileri sürülmektedir”(Karamağaralı, 1984, s. 7, 9).

Siyah Kalemî diğer nakkaşlardan ayıran ise melekler, cinler, ejderler gibi doğaüstü canlıların minyatür çizimleridir. Karanlık ve korku etkisiyle resmettiği cin minyatürleri nakkaşı günümüzde ön planda incelememize neden olmuştur. Çalışmalarında insanları alıkoyan

^{††}**Bediu'z-Zeman Mirza** (1469 - 1515), Herat'ta Timurlar Devleti hükümdarı Hüseyin Baykara'nın oğlu ve son Timurlular Devleti hükümdarıdır. Herat'ı ele geçiren Şaybak Han'ın kıyımından kardeşleri arasından bir tek o kurtulmuştur. Daha sonra yedi yıl boyunca Tebriz'e gidip sığınan Mirza, Yavuz Sultan Selim'in 1514 Çaldıran Muharebesi'ni yenip kazanıp Tebriz'i eline geçirmesinden sonra oradan İstanbul'a getirilmiştir.

(Resim 9) ve kişilerle iletişim halinde olan bu varlıkları minyatür çizimleri ile kâğıda aktarmıştır.



Resim 9:Muhammed Mehmet Siyahkalem, 'İnsan Kaçıran İblis'(Kesit), 15.yy, Minyatür. (Kaynak: <https://www.sanatin Yolculugu.com/muhammed-siyah-kalem-minyaturleri/m9-2/>), (Erişim Tarihi:30.11.2024)



Resim 10:Muhammed Mehmet Siyahkalem, 'İblis Tasviri'(Kesit), 15.yy, Minyatür.(Kaynak: <https://www.sanatin Yolculugu.com/muhammed-siyah-kalem-minyaturleri/m9-2/>), (Erişim Tarihi:30.11.2024)

Tüm dünyayı etkisi altına alan I.Dünya Savaşı, Osmanlı İmparatorluğu'nun yıkılma sürecini başlatmıştır. Osmanlının yıkılması ve Türkiye Cumhuriyetinin kurulması ile 1960'a kadar olan zamanda Türk resim sanatının gelişimi kısaca şu şekilde ilerlemiştir;

“Cumhuriyet'in ilanıyla birlikte çağdaş uygarlıklar düzeyinde, modern bir Türkiye yaratmayı hedefleyen devlet, bu hedef doğrultusunda sanatın gelişmesine de önem vermiş; bu konuda belirlediği politika uyarınca da sanat eğitiminin koşullarını iyileştirmeye çalışmış, Avrupa konkurlarını düzenleyerek yurt dışına öğrenci göndermiş, Halkevleri, Köy Enstitüleri ve sergiler kanalıyla sanatı halk arasında tanıtmaya, yaygınlaştırmaya, sevdirmeye ve memlekette sanat kültürünün oluşmasını sağlamaya gayret göstermiş, aynı amaç doğrultusunda Türkiye'nin ilk Resim ve Heykel Müzesi'ni kurmuş, ayrıca sanat hamiliği misyonunu da üstlenmiştir... Resim sanatında verimi arttırmak, Türk resmini ve ressamını Anadolu'ya kavuşturmak, Anadolu'yu da Türk resmi ve Türk ressamıyla buluşturmak amacıyla Yurt Gezileri'ni de organize eden devletin bu faaliyetleri, 1950 yılından itibaren çok partili düzene geçişle birlikte hız kesmiş, 1923–1950 yılları arasında devlet desteği ile beslenen sanat ortamı, bu tarihten sonra gelişimine kişisel çabalarla devam etmiştir” (BAYER, 2009, s. 7).

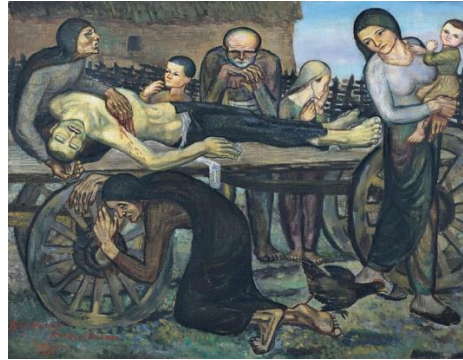
Kara Romantizm'in bir unsuru olan somut kara gerçeklik, Bayer'in de belirttiği üzere Türk tarihinde 1950 sonrasında Türksanatının bir başına kalarak yaşamak zorunda olduğu karanlığa tekabül etmektedir. 1960 ve 1980 darbeleri ile daha da artarak sanatçılar üzerinde karanlık etkilerin oluşmasına neden olmuştur.

Bu bahsedilen nedenlerden dolayı Türk resim sanatında ilk Karanlık Romantik tasvirlerin1. Dünya Savaşı sonrası dönemde ortaya çıktığı söylenebilir. Tarihsel sıralama olarak bakıldığında ilk karanlık üretimler yapan sanatçı Avni Lifij'dir. Sanatçının1916 yılında yaptığı '*Karagün*' (Resim 11) isimli eserinde savaş sonrası ölüm tasvir edilmiştir. Eserinde ölü bendenler, yıkık harabeler ve leş yiyen kuş figürlerine yer vermiştir. Lifij savaşların sonucunda ortaya çıkan karamsar etkiyi yoğun şekilde hissettirmiştir.



Resim 11:Hüseyin Avni Lifij, '*Karagün*', 1916, 93x118cm, T.Ü.Y.B.(Kaynak: <https://www.wikiart.org/en/huseyin-avni-lifij/karagun>), (Erişim Tarihi:30.11.2024)

Karanlık etkiyi farklı şekillerde anlatan bir diğer sanatçı ise İbrahim Balaban'dır. Anadolu kültürünü ve yöresel olayları eserlerine konu alan sanatçının '*Kan Davası-Kurban Babam*' adlı eserinde dönemin törekavramını anlatmış, (Resim 12) ölüm olayını ve sonrasındaki acıları vurgulamıştır.



Resim 12:İbrahim Balaban, '*Kan Davası- Kurban Babam*', 1950, 112x88 cm, T.Ü.Y.B.(Kaynak: <https://www.galerisoyut.com.tr/ibrahim-balaban-2020/>), (Erişim Tarihi:30.11.2024)

Fransa'da eğitim alan Neşe Erdok ise savaşın karanlık yüzünü uzuvları olmayan bedenlerle anlatmıştır. Paris'te olan siyasal, sosyal olaylar ve Vietnam savaşının etkileri sanatçı üzerinde büyük bir karanlık yaratmıştır. Savaşta gerçekleşen infazları ve masum sivillerin ölümlerini ampute(Resim 13)bendenler resmederek yansıtmıştır.



Resim 13:Neşe Erdok, '*Viet-nam*', 1972, T.Ü.Y.B.(Kaynak: <https://neseerdok.com.tr/m/resimler.asp>), (Erişim Tarihi:30.11.2024)

Karanlığı baskı çalışmaları ile anlatan sanatçı ise Ali Teoman Germaner'dir. Sanatçı, Mezopotamya mitlerindeki fantastik figürleri kullanarak sosyal ve siyasal olaylara göndermede bulunmaktadır (Resim 14).



Resim 14:Ali Teoman Germaner, '*İsimsiz 40*',1977, 50x70 cm, Serigrafi Baskı. (Kaynak: <https://www.imoga.org/tr/collection/artists/ali-teoman-germaner/techniques/07>), (Erişim Tarihi:30.11.2024)

Karanlık Romantizm izlerini bize en çok hissettiren sanatçı ise Neşet Günel'dir. Çalışmalarında halkın yaşam mücadelesini, yokluğunu ve çaresizliğini konu olarak ele almıştır. Sanatçı eserlerinde bir korku nesnesi olan bostan korkuluklarını kullanır ve bu imgeler üzerinden kıtlığı, ölümü ve yoksulluğu anlatır. "Etkili ve olağanüstü görüntüleri, ilkel üretim biçimleri ile bu simgesel korkuluklar, Günel'in resminin gerçekçi içeriğinde gerilimli bir ortam yaratmış, Anadolu toprağının kırıç görüntüleri içinde dramatik bir görünümle yansıtmıştır. Günel bu resimlerdeki korkuluk imgelerinin bir başka daha anlamı olduğunu söylemiş ve "...bu dizi aynı zamanda umutlar, düşler, korku ve baskı altında geçen uzun yılların resimsel hesaplaşmasıdır" şeklinde ifade etmiştir." (Ergüven, 1996, s. 166).



Resim 15:Neşet Günel, '*Korkuluk IX*', 1988, 184x112cm, T.Ü.Y.B.(Kaynak: <https://nesetgunal.org/tr/portfolio/baslica-yagli-boya-eserleri/>), (Erişim Tarihi:30.11.2024)

Farklı bir tarzda insanı tasvir eden bir diğer sanatçı ise Behçet Safa'dır. Çalışmalarında (Resim 16) yaratık görünümlü imgelere tasvir etmektedir. Bu yaratıklar sosyal yaşamın karanlık yönünü oluşturan takım elbiseli insanlardır.



Resim 16:Behçet Safa, 'Elbe',1989, 76x56cm, Taş Baskı.(Kaynak: <https://galerinev.art/en/prints/behcet-safa>), (Erişim Tarihi:30.11.2024)

Karanlık etkileri erken yaşında çalışmalarında kullanan önemli bir sanatçı ise Mehmet Yılmaz'dır. Sanatçı, 1980 darbesi ve sonrasındaki dönemin, üniversite yıllarıyla kesişmesi sonucunda, siyasi etkilerin ve gizli olayların karanlık yönlerini eserlerinde gözler önüne sermiştir.



Resim 17:Mehmet Yılmaz, 'Fiskosçular-1', 1989, 140×110cm, T.Ü.Y.B (DYO Koleksiyonu). (Kaynak:<https://mehmetyilmazmehmet.com/isler-works/i-ilk-isler-earlier-works-1980ler-1980s/>), (Erişim Tarihi:30.11.2024)

Karanlık tarzda çalışmalar yapan önemli bir sanatçı ise Aydın Ayan'dır. Sanatçı, eserlerinde grotesk imgeler kullanarak savaşlardaki toplu ölümlere dikkat çeker. İnsanlığın yok oluşunu konu edinen Ala Karganın Sesi (Resim 18) adlı eserinde, güçlü bir çığlığa sahip olan ala karganın sesi, karanlığa karşı bir direnişin simgesi olarak yansıtılmıştır.



Resim 18:Aydın Ayan, 'Ala karganın sesi', 2016, 160x200cm, T.Ü.Y.B.(Kaynak: <https://www.caykaragazetesi.com/wp-content/uploads/2017/04/aydin-ayan-sergisi-45-2.jpg>), (Erişim Tarihi:30.11.2024)

Görsel sanatlardakaranlığıyerleştirme sanatı ile buluşturan grup ise Yoğunluk Atölyesidir. “2013’te İsmail Eğler, Nil Aynalı Eğler ve Elif Tekir tarafından kurulan yoğunluk, sanat etkinliğinin mekân ile ilişkisi üzerine odaklanarak, enstalasyonlar, performanslar ve mekânsal organizasyonlar düzenlemektedir. Mekân da bir kurgu oluşturmak için eklenen ışık, ses, sis ve nesnelere dayanarak yararlanılıyor...” (Sağtaş, 2020, s. 168). Enstalasyonları korku ve mistik etkileri yansıtan Yoğunluk atölyesinin çalışmaları karanlık çağrışımlı etkiler yaratmaktadır.



Resim 19:Yoğunluk, ‘*Su Ruhü*’, 2015, Enstalasyon -Yerebatan Sarnıcı. (Kaynak: https://yogunluk.org/_assets/files/yogunluk-catalogue.pdf), (Erişim Tarihi:30.11.2024)

Ölümün karanlık yönünü ele alan sanatçılardan biri de Özlem Altın’dır. Kolaj ve yerleştirme teknikleriyle kompozisyonlar oluşturan sanatçı, beden parçalarından oluşan kolajları ile insanın varoluşuna dair içsel deneyimleri ve dışsal engelleri eserlerinde güçlü bir şekilde vurgulamaktadır.



Resim 20:Özlem Altın, ‘*Mağara veya delik*’, 2019, 110x100cm, Kâğıt üzeri mürekkep baskı.(Kaynak: <https://www.moma.org/magazine/articles/438>), (Erişim Tarihi:30.11.2024)

Eserlerinde karanlık atmosferler yaratan ve burada ele alınacak olan son sanatçı ise Utku Varlık’tır. “...Sanatçı özellikle 1975’ten sonra dışavurumcu anlatımdan uzaklaşmış ve düşsel bir anlatım biçimine yönelmiştir” (Varlık). Sanatçı ‘*Sanrı*’ (Resim 21) serisinde kolaj tekniği ile düşsel imgeleri bir kasvet duygusu ile ortaya çıkarmıştır. Varlık, siyasal karmaşadan ilham alarak başladığı eserlerinde, düşselliği karanlık bir boyutla birleştirmiştir.



Resim 21:Utku Varlık, ‘*Sanrı*’,2020, 70x70cm, Karton üzeri karışık teknik.(Kaynak: <https://www.utkuvarlik.com/Eser-Detay/Butun-Katalog/1>), (Erişim Tarihi:30.11.2024)

Yapılan arařtırmalar, karanlık romantizm etkilerinin sanatçıların eserlerinde belirgin bir şekilde gözlemlendiğini ortaya koymuřtur. Sanatın birçok disiplininde üretilen eserlerde, ölü bedenler, canavarlar, savařın etkisiyle oluřan sahneler ve mistik karakterlerin yer aldığı görölmüřtür. Türk resim sanatında karanlık temalar, Osmanlı minyatür döneminde bařlamıř ve sonraki süreçte toplumsal sorunlarla birlikte daha belirgin bir şekilde yansıtılmaya devam etmiřtir.

Sonuç

Batı sanatında Romantizm ve Realizm arasında ortaya çıkan “Karanlık Romantizm” kavramı, ilk kez 1930’da Avrupa edebiyatında tanımlanmıřtır. Görsel sanatlarda ise bu kavram, 2013’te düzenlenen “Garipliklerin Meleđi: Goya’danMaxErnst’e Karanlık Romantizm” sergisine kadar adlandırılmamıř ve bir araya getirilmemiřtir. Bu sergide, karanlık temaların daha önceki dönemlerde de var olduđu, ancak 20. yüzyılda isimlendirildiđi ortaya konmuřtur. Avrupa sanatındaki karanlık; inanç, toplumsal kargařa ve savařlar çerçevesinde şekillenmiřtir. İblis, şeytan, vampir gibi tasvirler ve fantastik betimlemeler bu dönemde plastik sanatlarda yer almıřtır. Fransız Devrimi sonrasında özgürleřen sanat, fantastik temalardan toplumsal olaylara yönelerek savař, ölüm ve hastalık gibi konuları işlemeye bařlamıřtır.

Avrupa’da sanatsal yeniliklerin köklü bir geçmiři olmasına karřın Türkiye’de de bu tür temaların görülmesi řařırtıcı deđildir. Osmanlı İmparatorluđu’nda, özellikle minyatürlerde bařkalařıma uğramıř hayvan ve dođauřtü yaratık betimlemeleriyle karanlık etkiler yer almaya bařlamıřtır. 15. yüzyılda Nakkař Mehmet Siyah Kalem, iblis ve cin tasvirleriyle karanlık hikâyeler üzerine kurulu eserler vermiřtir. Türkiye Cumhuriyeti’nin kurulmasıyla modern resim anlayıřında da karanlık temalar devam etmiřtir. Savařlar, yoksulluk, çaresizlik ve ölüm gibi konular, Neřet Günel ve Aydın Ayan gibi sanatçıların eserlerinde grotesk bir yaklařımla iřlenmiřtir. Çađdař sanatta ise canavar tasvirleri, depresif atmosferler, ürkütücü mekânlar ve psikolojik portreler gibi karanlık unsurlar ile kendini göstermiřtir.

2013’teki “Karanlık Romantizm” sergisinde, bu tür eserler iki ana bařlık altında incelenmiřtir: dođauřtü varlıkların betimlendiđi fantastik temalar ve gerçekte olaylardan etkilenmiř kompozisyonlar. Avrupa ve Türk sanatında, mitler ve dini öđelerden kaynaklanan iblis ve cin tasvirleri benzerlik göstermektedir. Gerçekçi eserlerde ise savař, kıtlık, hastalık ve yoksulluk gibi toplumsal acılar sanatçıların çalıřmalarına yansımıřtır.

Sonuç olarak Türk sanatında “Karanlık Romantizm” adı kullanılmasa da karanlık etkilerin 15. yüzyıldan itibaren görölmeye bařladıđı ve günümüze kadar varlığını sürdürdüđu anlařılmıřtır. Avrupa sanatı ile Türk sanatındaki karanlık temalı çalıřmalar incelendiđinde, kültürel bağlamdan ziyade inanç ve tarihsel bağlamda ortaklıklar bulunduđu belirlenmiřtir.

Kaynaklar

Alfa, DK, & House, P. R. (2018). *Artist*. İstanbul: Alfa Yayınları.

arhm.ktb.gov.tr. (2022). *Ankara Resim ve Heykel Müzesi*. 04 2022, 27 tarihinde arhm.ktb.gov.tr: <https://arhm.ktb.gov.tr/artworks/detail/89/karagun> adresinden alındı

BAYER, Z. C. (2009). Cumhuriyet Dönemi (1923–1950) Türk Ressamlarının Türk Resim Sanatının Geliřimine Yazıları ile Katkıları. İstanbul: Mimar Sinan Güzel Sanatlar Üniversitesi.

- bienal.iksv.org. (2021). *bienal.iksv.org*. 12 16, 2021 tarihinde bienal.iksv.org: <https://bienal.iksv.org/tr/sanaticilar/ozlem-altin> adresinden alındı
- Bozlu art project. (2019). *bozluartproject*. Aralık 14, 2021 tarihinde <https://www.bozluartproject.com>: <https://www.bozluartproject.com/sergi/ali-teoman-germaner-alos-desenler-resimler-heykeller/> adresinden alındı
- Claudon, F. (1988). *Romantizm Sanat Ansiklopedisi*. İstanbul: Remzi Kitap Evi.
- d'Orsay, M. (2013, Mart 5). Karanlık Romantizm: Goyadan Max Ernst'e. *L'Ange du bizarre Le romantisme noir, de Goya à Max Ernst*. Paris, Fransa: Orsay Müzesi Yayınları.
- Eco, U. (2019). *Çirkinliğin Tarihi*. İstanbul: Doğan Egmont Yayıncılık.
- Edwards, N. (2018). *Karanlık Kültürel Bir Tarih*. İstanbul: Yapı Kredi Yayınları.
- M. Ergüven içinde, *Neşet Günal* (1996). İstanbul: Bilim Sanat Galerisi Yayını.
- Karabulut, U. (2015). Birinci Dünya Savaşı'nda Türkiye. *Belgi*, 1296.
- Karamağaralı, P. D. (1984). P. D. Karamağaralı içinde, *Muhammed Siyah Kalem'e Atfedilen Minyatürler*. Ankara: Kültür ve Turizm Bakanlığı Yayınları.
- Karaman, M. A. (2018). Fransız İhtilali'nin Osmanlı İmparatorluğu'na Etkileri. *SDÜ Fen-Edebiyat Fakültesi Sosyal Bilimler Dergisi*, 64-65.
- KRAUSSE. (2005). *Rönesanstan Günümüze Resim Sanatının Öyküsü*. İstanbul: Literatür Yayıncılık.
- neseerdok.com.tr. (2021). *neseerdok*. 12 14, 2021 tarihinde neseerdok.com.tr: <http://www.neseerdok.com.tr/biyografi.asp> adresinden alındı
- Praz, M. (1951). *The Romantic Agony*. Oxford: Oxford University Press.
- Sağtaş, T. (2020). Günümüz Sanatında Mekan İçerisinde Ses ve Işık Etkisi Üzerine Bir İnceleme "YOĞUNLUK ATÖLYESİ". *USBIK 2020 3.Uluslararası Sosyal Bilimler Kongresi* (s. 168, 169). Kayseri: Kayseri Üniversitesi.
- Şenyapılı, Ö. (2004). *Sanat Müzesi Romantizm*. İstanbul: Boyut Yayın Grubu.
- Tilley, H. (2007). Curating Gothic Nightmares. *Interdisciplinary Studies in the Long Nineteenth Century*, 5.
- Toker, N. (2005, Ekim). 12 Eylül'den Bugüne Entelektüel Seyir. *Birikim*, s. 51-55.
- turkishpaintings. (2021). *turkishpaintings*. Aralık 14, 2021 tarihinde www.turkishpaintings.com: http://www.turkishpaintings.com/index.php?p=34&l=1&modPainters_artistDetailID=776 adresinden alındı
- Türk Dil Kurumu. (2021). *Türk Dil Kurumu*. Mayıs 6, 2021 tarihinde Türk Dil Kurumu Sözlük: <https://sozluk.gov.tr/> adresinden alındı
- Varlık, U. (2021). *utkuvarlik.com*. 12 15, 2021 tarihinde www.utkuvarlik.com: <https://www.utkuvarlik.com/ozgecmis.aspx> adresinden alındı
- www.martidergisi.com. (2021). *www.martidergisi.com*. 12 15, 2021 tarihinde [martidergisi](http://www.martidergisi.com): <https://www.martidergisi.com/aydin-ayan-resim-sergisi-13-ekim-10-kasimda-cankayada/> adresinden alındı

Yılmaz, A. (2011). *1950 Sonrası Türk Resim Sanatında Sosyal Yansımalar Bağlamında Neş'e Erdok*. Isparta: Süleyman Demirel Üniversitesi Sosyal Bilimler Enstitüsü Sanat Tarihi Anabilim Dalı.

Yılmaz, A. N. (2015). *Sanat ve Siyaset*. Ankara: Ütopya Yayınevi.

Yılmaz, M. (2022). *mehmetyilmazmehmet*. 5 4, 2022 tarihinde www.mehmetyilmazmehmet.com: <https://mehmetyilmazmehmet.com/hakkindaabout/> adresinden alındı

RESİM LİSTESİ

Resim 1: Hans Memling, 'Son Yargı', 1467-71, (Sağ Panel Kesiti). (Kaynak:<https://www.istanbulsanatevi.com/sanaticilar/soyadi-m/memling-hans/hans-memling-son-yargi-triptik-749/>), (Erişim Tarihi:30.11.2024)

Resim 2: 'Garipliklerin Meleği: Goya'dan Max Ernst'e Karanlık Romantizm' sergisi kitap kapağı görseli. (Kaynak: <https://www.abebooks.com/book-search/title/dark-romanticism-goya-max/>), (Erişim Tarihi:30.11.2024)

Resim 3: Francisco Goya, 'Kaprisler Plaka 40: Hangi Hastalıktan Ölecek?', 1799, 21.3x14.8cm, Gravür baskı. (Kaynak: <https://www.mutualart.com/Artwork/De-que-mal-morira---No-te-escaparas>), (Erişim Tarihi:30.11.2024)

Resim 4: Francisco Goya, 'Akılsız Yaratıklar:'Dans Eden Dev', 1815-19, 24.5x35cm, Gravür baskı. (Kaynak: <https://www.arthipo.com/tr-tr/francisco-goya>), (Erişim Tarihi:30.11.2024)

Resim 5: Francisco Goya, 'Plaka 36: Bu durumda da değil', 1810, 15.3x20.4cm, Gravür baskı. (Kaynak: [https://tr.m.wikipedia.org/wiki/Dosya:Goya-Guerra_\(36\).jpg](https://tr.m.wikipedia.org/wiki/Dosya:Goya-Guerra_(36).jpg)), (Erişim Tarihi:30.11.2024)

Resim 6: Johann Heinrich Füssli, 'Kâbus', 1781, 101.6x127cm, T.Ü.Y.B. (Kaynak: <https://sanatabasla.com/2015/03/kabus-the-nightmare-fuseli/>), (Erişim Tarihi:30.11.2024)

Resim 7: Nakkaş Hasan Paşa, 'Dabbetül-Arz', 17.yy- III. Mehmet Dönemi, Minyatür.(Kaynak: <https://deyim.com.tr/en/products/digital-prints-on-canvas-1/miniature/mny-022-serif-the-beast-of-the-earth>), (Erişim Tarihi:30.11.2024)

Resim 8: Nakkaş Mahmud Dede, 'Mevlana'nın bir canavar ile konuşması', 16.yy, Minyatür. (Kaynak: http://www.40hokkabaz.com/minyatür_t_14), (Erişim Tarihi:30.11.2024)

Resim 9: Muhammed Mehmet Siyahkalem, 'İnsan Kaçıran İblis'(Kesit), 15.yy, Minyatür. (Kaynak: <https://www.sanatinyolculugu.com/muhammed-siyah-kalem-minyatürleri/m9-2/>), (Erişim Tarihi:30.11.2024)

Resim 10: Muhammed Mehmet Siyahkalem, 'İblis Tasviri'(Kesit), 15.yy, Minyatür. (Kaynak: <https://www.sanatinyolculugu.com/muhammed-siyah-kalem-minyatürleri/m9-2/>), (Erişim Tarihi:30.11.2024)

Resim 11: Hüseyin Avni Lifij, 'Karagün', 1916, 93x118cm, T.Ü.Y.B.(Kaynak: <https://www.wikiart.org/en/huseyin-avni-lifij/karagun>), (Erişim Tarihi:30.11.2024)

Resim 12: İbrahim Balaban, 'Kan Davası- Kurban Babam', 1950, 112x88 cm, T.Ü.Y.B.(Kaynak: <https://www.galerisoyut.com.tr/ibrahim-balaban-2020/>), (Erişim Tarihi:30.11.2024)

Resim 13: Neşe Erdok, 'Viet-nam', 1972, T.Ü.Y.B.(Kaynak: <https://neseerdok.com.tr/m/resimler.asp>), (Erişim Tarihi:30.11.2024)

Resim 14: Ali Teoman Germaner, *'İsimsiz 40'*,1977, 50x70 cm, Serigrafi Baskı. (Kaynak: <https://www.imoga.org/tr/collection/artists/ali-teoman-germaner/techniques/07>), (Erişim Tarihi:30.11.2024)

Resim 15: Neşet Günel, *'Korkuluk IX'*, 1988, 184x112cm, T.Ü.Y.B. (Kaynak: <https://nesetgunal.org/tr/portfolio/baslica-yagli-boya-eserleri/>), (Erişim Tarihi:30.11.2024)

Resim 16: Behçet Safa, *'Elbe'*,1989, 76x56cm, Taş Baskı. (Kaynak: <https://galerinev.art/en/prints/behcet-safa>), (Erişim Tarihi:30.11.2024)

Resim 17: Mehmet Yılmaz, *'Fiskosçular-1'*, 1989, 140×110cm, T.Ü.Y.B (DYO Koleksiyonu). (Kaynak: <https://mehmetyilmazmehmet.com/isler-works/i-ilk-isler-earlier-works-1980ler-1980s/>), (Erişim Tarihi:30.11.2024)

Resim 18: Aydın Ayan, *'Ala karganın sesi'*, 2016, 160x200cm, T.Ü.Y.B. (Kaynak: <https://www.caykaragazetesi.com/wp-content/uploads/2017/04/aydin-ayan-sergisi-45-2.jpg>), (Erişim Tarihi:30.11.2024)

Resim 19: Yoğunluk, *'Su Ruhü'*, 2015, Enstalâsyon -Yerebatan Sarnıcı. (Kaynak: https://yogunluk.org/_assets/files/yogunluk-catalogue.pdf), (Erişim Tarihi:30.11.2024)

Resim 20: Özlem Altın, *'Mağara veya delik'*, 2019, 110x100cm, Kâğıt üzeri mürekkep baskı. (Kaynak: <https://www.moma.org/magazine/articles/438>), (Erişim Tarihi:30.11.2024)

Resim 21: Utku Varlık, *'Sanrı'*,2020, 70x70cm, Karton üzeri karışık teknik. (Kaynak: <https://www.utkuvarlik.com/Eser-Detay/Butun-Katalog/1>), (Erişim Tarihi:30.11.2024)